

N° de modèle 10685—N° de série 280000001 et suivants

Manuel de l'utilisateur

Introduction

Lisez attentivement ces informations pour apprendre comment utiliser et entretenir correctement votre produit, et éviter de l'endommager ou de vous blesser. Vous êtes responsable de l'utilisation sûre et correcte du produit.

Vous pouvez contacter Lawn-Boy directement à www.Lawn-Boy.com pour tout renseignement concernant un produit ou un accessoire, pour obtenir l'adresse des concessionnaires ou pour enregistrer votre produit.

Lorsque vous contactez un distributeur ou un réparateur Lawn-Boy agréé pour l'entretien de votre machine, pour vous procurer des pièces Lawn-Boy d'origine ou pour obtenir des renseignements complémentaires, soyez prêt(e) à lui fournir les numéros de modèle et de série du produit. Figure 1 indique l'emplacement des numéros de modèle et de série du produit. Inscrivez les numéros dans l'espace réservé à cet effet.

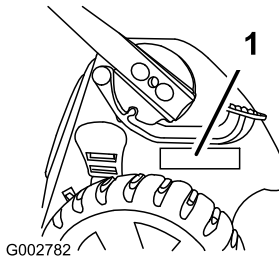


Figure 1

1. Plaque des numéros de modèle et de série

N° de modèle _____
N° de série _____

Les mises en garde de ce manuel soulignent les dangers potentiels et sont signalées par le symbole de sécurité (Figure 2), qui indique un danger pouvant entraîner des blessures graves ou mortelles si les précautions recommandées ne sont pas respectées.



Figure 2

1. Symbole de sécurité

Deux termes sont également utilisés pour faire passer des informations essentielles. **Important**, pour attirer l'attention sur des informations mécaniques spécifiques, et **Remarque**, pour des informations d'ordre général méritant une attention particulière.

Attention

CALIFORNIE

Proposition 65 - Avertissement

Les gaz d'échappement de ce produit sont considérés par l'état de Californie comme susceptibles de provoquer des cancers, des malformations congénitales et autres troubles de la reproduction.

Important: Le moteur de cette machine n'est pas équipé d'un silencieux à pare-étincelles. Vous commettez une infraction à la section 4442 du Code des ressources publiques de Californie si vous utilisez cette machine dans une zone boisée, broussailleuse ou recouverte d'herbe. Certains autres états ou régions fédérales peuvent être régis par des lois similaires.

Ce système d'allumage par étincelle est conforme à la norme canadienne ICES-002

Le *Manuel de l'utilisateur du moteur* ci-joint est fourni à titre de référence concernant la réglementation de l'agence américaine de défense de l'environnement (EPA) et la réglementation antipollution de l'état de Californie relatives aux systèmes antipollution, à l'entretien et à la garantie. Vous pouvez vous en procurer un nouvel exemplaire en vous adressant au constructeur du moteur.

Pour les modèles dont la puissance du moteur est stipulée, la puissance brute du moteur a été mesurée en laboratoire par le constructeur du moteur selon SAE J1940. Étant configuré pour satisfaire aux normes de sécurité, antipollution et d'exploitation, le moteur

monté sur cette classe de tondeuse aura une puissance effective nettement inférieure.

Ne modifiez pas abusivement les commandes du moteur ni le réglage du régulateur de vitesse, cela risquerait de compromettre le fonctionnement sûr de la machine et de provoquer des blessures corporelles.

Sécurité

Cette tondeuse est conforme aux ou dépasse les normes de sécurité CPSC relatives aux lames pour les tondeuses autotractées et les spécifications de la norme B71.1 de l'American National Standards Institute en vigueur au moment de la production.

Lisez et assimilez le contenu de ce manuel avant de mettre la machine en marche et de l'utiliser.

Le symbole de sécurité (Figure 2) signale des dangers potentiels susceptibles de causer des blessures. Respectez tous les messages de sécurité qui suivent ce symbole pour éviter des accidents, potentiellement mortels. L'usage ou l'entretien incorrect de cette tondeuse peut occasionner des accidents, parfois mortels. Pour réduire les risques, respectez les consignes de sécurité suivantes.

Les instructions qui suivent sont adaptées de la norme ANSI/OPEI B71.1-2003.

Cette tondeuse peut sectionner les mains et les pieds, et projeter des objets. Le non-respect des consignes de sécurité qui suivent peut entraîner des accidents graves ou mortels.

Consignes générales d'utilisation

- Vous devez lire, comprendre et respecter toutes les instructions qui figurent sur la machine et dans le(s) manuel(s) avant de démarrer.
- N'approchez pas les mains ou les pieds de la machine. Ne vous tenez jamais devant l'ouverture d'éjection.
- Seules les personnes adultes responsables qui ont pris connaissance des instructions sont autorisées à utiliser la machine.
- Débarrassez la zone de travail des pierres, jouets, câbles, etc. qui pourraient être projetés par la lame. Restez derrière le guidon quand le moteur est en marche.
- Vérifiez que personne ne se trouve dans la zone de travail avant d'utiliser la machine. Arrêtez la machine si quelqu'un entre dans la zone de travail.

- N'utilisez pas la machine pieds nus ou chaussé de sandales. Portez toujours des chaussures solides.
- Ne tirez jamais la machine en arrière, sauf en cas d'absolue nécessité. Vérifiez toujours si la voie est libre juste derrière la machine et sur sa trajectoire avant de reculer.
- Ne dirigez jamais l'éjection vers qui que ce soit. N'éjectez pas l'herbe coupée contre un mur ou un obstacle. Elle pourrait être renvoyée vers l'opérateur. Arrêtez la lame quand vous passez sur du gravier.
- N'utilisez pas la machine si le bac à herbe au complet, le déflecteur d'éjection, le déflecteur arrière ou autres dispositifs de sécurité ne sont pas installés et en parfait état de marche.
- Ne laissez jamais la machine en marche sans surveillance.
- Arrêtez le moteur et attendez l'arrêt complet de la lame avant de nettoyer la machine, de retirer le bac à herbe ou de déboucher le déflecteur d'éjection.
- Travaillez uniquement à la lumière du jour ou avec un bon éclairage artificiel.
- N'utilisez pas la machine sous l'emprise de l'alcool, de drogues ou de médicaments.
- N'utilisez jamais la tondeuse sur de l'herbe humide. Veillez à ne pas perdre l'équilibre ; avancez à une allure normale, ne courez pas.
- Désengagez le système d'entraînement, le cas échéant, avant de mettre le moteur en marche.
- Si la machine se met à vibrer de façon anormale, coupez le moteur et cherchez-en immédiatement la cause. Les vibrations indiquent généralement qu'un problème existe.
- Protégez-vous toujours les yeux quand vous utilisez la machine.
- Reportez-vous aux instructions du constructeur concernant l'utilisation et le montage d'accessoires. N'utilisez que les accessoires agréés par le constructeur.

Utilisation sur pente

Les pentes peuvent augmenter significativement les risques de dérapage ou de chute qui peuvent entraîner des blessures graves. Les manœuvres sur pentes, quelles qu'elles soient, demandent une attention particulière. Ne travaillez pas sur les pentes sur lesquelles vous ne vous sentez pas à l'aise.

- Travaillez transversalement à la pente, jamais vers le haut ou vers le bas. Soyez extrêmement prudent lorsque vous changez de direction sur un terrain en pente.
- Méfiez-vous des trous, ornières, bosses, rochers ou autres obstacles cachés. Les irrégularités de terrain peuvent vous faire déraiper et provoquer votre chute. L'herbe haute peut masquer les accidents du terrain.
- Ne tondez pas quand l'herbe est humide ni sur des pentes raides. Vous pourriez glisser et vous blesser en tombant.
- Ne tondez pas à proximité de dénivellations, fossés ou berges, au risque de glisser ou de perdre l'équilibre.

Enfants

Des accidents tragiques peuvent survenir si l'utilisateur ne sait pas que des enfants sont présents. Les enfants sont souvent attirés par la machine et l'activité de tonte. Ne partez **jamais** du principe que les enfants se trouvent encore là où vous les avez vus pour la dernière fois.

- Veillez à ce que les enfants restent hors de la zone de travail, sous la garde d'un adulte responsable autre que l'utilisateur.
- Montrez-vous vigilant et coupez le moteur de la tondeuse si un enfant pénètre dans la zone de travail.
- Ne laissez jamais un enfant utiliser la machine.
- Soyez particulièrement prudent à l'approche de tournants aveugles, de buissons, d'arbres ou d'autres objets susceptibles de dissimuler un enfant à votre vue.

Entretien

Manipulation sûre de l'essence

Pour éviter de vous blesser ou de causer des dommages matériels, manipulez l'essence avec une extrême prudence. L'essence est extrêmement inflammable et ses vapeurs sont explosives.

- Éteignez cigarettes, cigares, pipes et autres sources d'étincelles.
- N'utilisez que des bidons à essence homologués.
- N'enlevez jamais le bouchon du réservoir et n'ajoutez jamais de carburant lorsque le moteur tourne. Laissez refroidir le moteur avant de faire le plein.
- Ne faites jamais le plein à l'intérieur.
- Ne remisez jamais la machine ni les bidons de carburant à proximité d'une flamme nue, d'une

source d'étincelles ou d'une veilleuse, telle celle que l'on trouve sur un chauffe-eau ou d'autres appareils.

- Ne remplissez jamais les bidons de carburant à l'intérieur d'un véhicule ou dans la caisse d'un véhicule utilitaire dont le revêtement est en plastique. Posez toujours les bidons sur le sol, à l'écart du véhicule, avant de les remplir.
- Descendez la machine du véhicule ou de la remorque et posez-la à terre avant de remplir le réservoir de carburant. Si ce n'est pas possible, laissez la machine dans le véhicule ou sur la remorque, mais remplissez le réservoir à l'aide d'un bidon, et non directement à la pompe.
- Maintenez tout le temps le pistolet en contact avec le bord du réservoir ou du bidon jusqu'à la fin du ravitaillement. N'utilisez pas un dispositif de verrouillage du pistolet en position ouverte.
- Si du carburant s'est répandu sur vos vêtements, changez-vous immédiatement.
- Ne remplissez jamais excessivement le réservoir de carburant. Remettez en place le bouchon du réservoir et serrez-le à fond.



Les gaz d'échappement contiennent du monoxyde de carbone, un gaz inodore mortel.

Ne faites pas tourner le moteur à l'intérieur d'un local fermé.

Entretien général

- Ne faites jamais tourner le moteur dans un local fermé.
- Gardez tous les écrous et boulons bien serrés pour être sûr de pouvoir utiliser la machine sans danger.
- N'enlevez pas et ne modifiez pas les dispositifs de sécurité. Contrôlez régulièrement qu'ils fonctionnent bien.
- Ne laissez pas l'herbe, les feuilles ou d'autres débris s'accumuler sur la machine. Nettoyez les coulées éventuelles d'huile ou de carburant et éliminez les débris imbibés de carburant. Laissez refroidir la machine avant de la remiser.
- Si vous heurtez un obstacle, arrêtez et examinez la machine. Réparez la machine si nécessaire avant de la remettre en marche.
- N'effectuez jamais de réglages ou de réparations lorsque le moteur est en marche. Débranchez le fil

de la bougie d'allumage et mettez-le à la masse contre le moteur pour éviter les démarrages accidentels.

- Vérifiez fréquemment l'état des composants du bac à herbe et du déflecteur d'éjection, et remplacez les pièces qui en ont besoin par des pièces recommandées par le constructeur.
- Les lames du plateau de coupe sont tranchantes. Vous ne devez les toucher qu'avec des gants ou

enveloppées dans un chiffon, et toujours avec la plus grande précaution.

- Ne modifiez pas le réglage du régulateur et ne faites pas tourner le moteur à un régime excessif.
- Remplacez les autocollants d'instruction ou de sécurité manquants ou endommagés, selon les besoins.

Autocollants de sécurité et d'instruction

Important: Les autocollants de sécurité et d'instruction sont placés près des endroits potentiellement dangereux. Remplacez les autocollants endommagés.



1. Marque du fabricant

1. Identifie la lame comme pièce d'origine.



108-7450

1. Hauteur de coupe

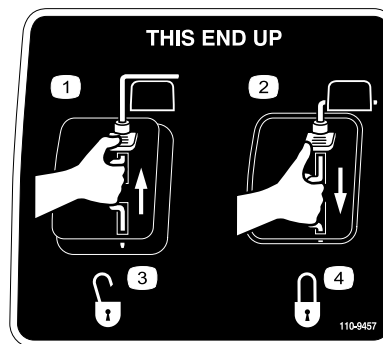


94-8072



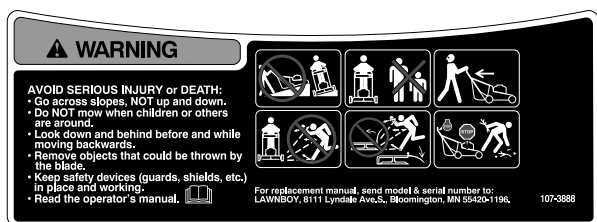
108-7451

1. Hauteur de coupe



110-9457

1. Arrêt du moteur
2. Démarrage du moteur
3. Débloqué
4. Bloqué

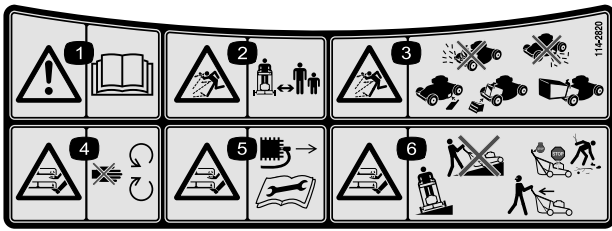


107-3888



107-3889

1. N'utilisez pas la tondeuse si l'obturateur de l'éjecteur arrière, le bac à herbe, le couvercle de l'éjecteur latéral ou le déflecteur ne sont pas en place.



114-2820

- | | |
|--|--|
| <p>1. Attention – lisez le <i>Manuel de l'utilisateur</i>.</p> <p>2. Risque de projections – tenez les spectateurs à bonne distance de la machine.</p> <p>3. Risque de projections – n'utilisez pas la tondeuse si l'obturateur de l'éjecteur arrière, le bac à herbe, le couvercle de l'éjecteur latéral ou le déflecteur ne sont pas en place.</p> | <p>4. Risque de sectionnement/mutilation des mains ou des pieds par la lame de la tondeuse – ne vous approchez pas des pièces mobiles.</p> <p>5. Risque de sectionnement/mutilation des mains ou des pieds par les lames de la tondeuse – retirez la clé de contact et lisez les instructions avant de procéder à l'entretien ou à des révisions.</p> <p>6. Risque de sectionnement/mutilation des mains ou des pieds par la lame de la tondeuse – ne travaillez pas dans le sens de la pente, mais transversalement ; arrêtez le moteur avant de quitter la position de conduite et regardez derrière vous avant de faire marche arrière.</p> |
|--|--|

Mise en service

Important: Retirez et mettez au rebut la pellicule de plastique qui protège le moteur.

1. Dépliage du guidon

Procédure

1. Rabattez le guidon en arrière et maintenez la partie supérieure en place (Figure 3).

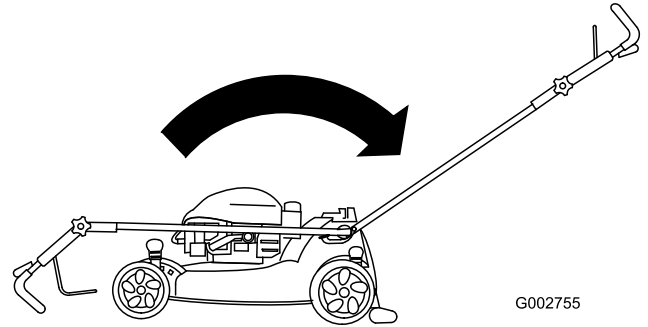


Figure 3

2. Serrez le bouton de la partie supérieure du guidon autant que possible (Figure 4).

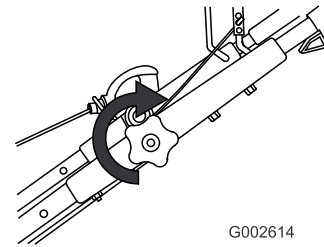


Figure 4

2. Plein d'huile moteur

Procédure

À la livraison de la machine, le carter moteur est vide, mais un bidon d'huile moteur est fourni.

1. Retirez la jauge (Figure 5).

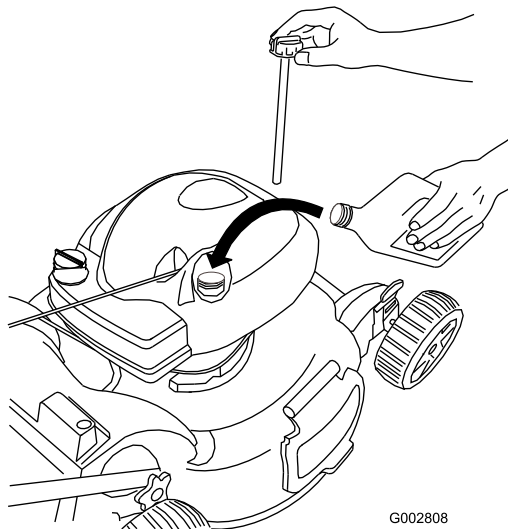
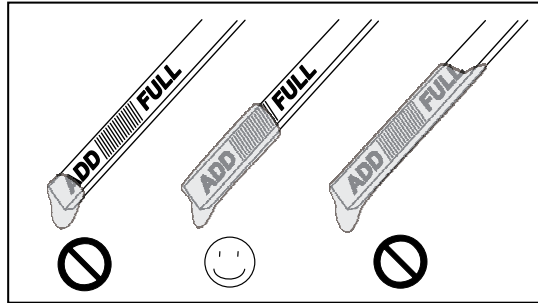


Figure 5

2. Versez de l'huile **lentement** dans le goulot de remplissage pour faire monter le niveau de liquide jusqu'au repère du **plein** (Full) sur la jauge (Figure 5). **Ne remplissez pas excessivement.** (Remplissage max. : 0,59 l (20 oz), type : huile détergente SAE 30 de classe de service API SF, SG, SH, SJ, SL ou supérieure.)

Remarque: Si vous remplissez excessivement le moteur, vidangez un peu d'huile comme expliqué à la section Vidange et remplacement de l'huile moteur.

3. Revissez la jauge fermement en place.

Important: *Changez l'huile moteur après les 2 premières heures de fonctionnement, puis une fois par an (Voir Vidange de l'huile moteur).*

3. Installez l'obturateur de mulching ou le bac à herbe

Procédure

Montez correctement l'obturateur de mulching (pour le mulching ou l'éjection latérale) ou le bac à herbe (pour le ramassage) ou **le moteur ne pourra pas démarrer.**

La tondeuse est équipée d'un contacteur de sécurité situé au fond d'un logement, en haut à droite à l'arrière de la tondeuse. Il interdit le fonctionnement de la tondeuse en l'absence de l'obturateur de mulching ou du bac à herbe. Cela évite la projection de débris en direction de l'utilisateur par l'éjecteur arrière.

Pour que le contacteur détecte la présence de l'obturateur de mulching, le haut du levier de l'obturateur doit être **complètement en appui au fond du logement** (Figure 6).

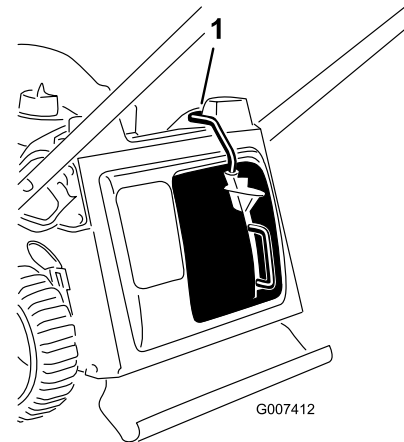


Figure 6

1. Haut de levier de l'obturateur de mulching dans le logement du contacteur

1. Si ce n'est déjà fait, insérez l'obturateur de mulching dans le plateau de coupe (Figure 7).

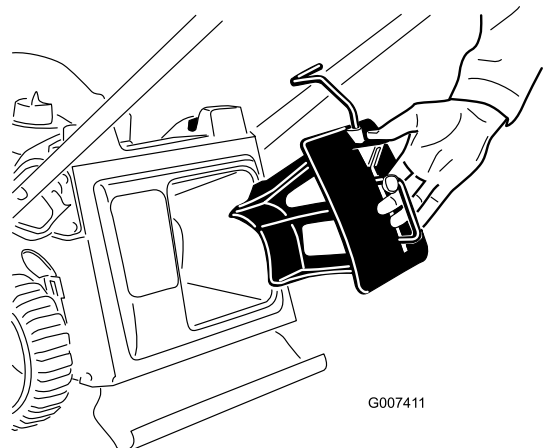


Figure 7

- Appuyez sur le bouton du levier avec le pouce et insérez complètement l'obturateur de mulching dans l'ouverture (Figure 8).

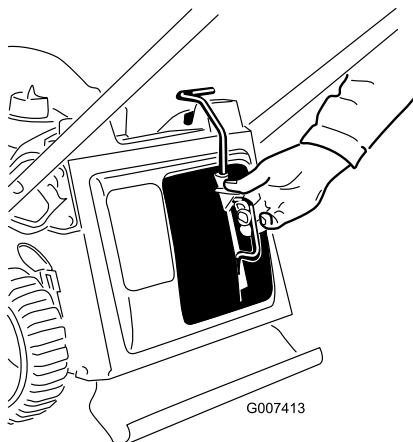


Figure 8

- Relâchez le bouton sur le levier et vérifiez que le haut du levier est bien au fond du logement du contacteur (Figure 9). **La tondeuse ne pourra pas démarrer si ce n'est pas le cas !**

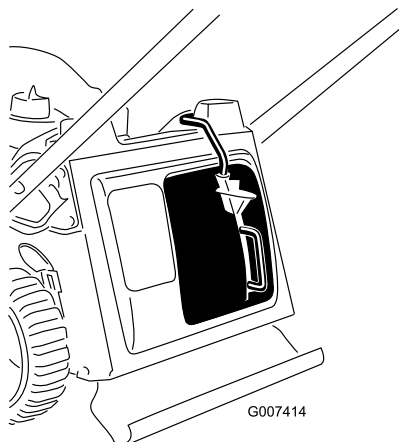


Figure 9

Remarque: Si le levier ne se verrouille pas correctement, débranchez la bougie et éliminez les débris éventuellement accumulés dans le logement.

Vue d'ensemble du produit

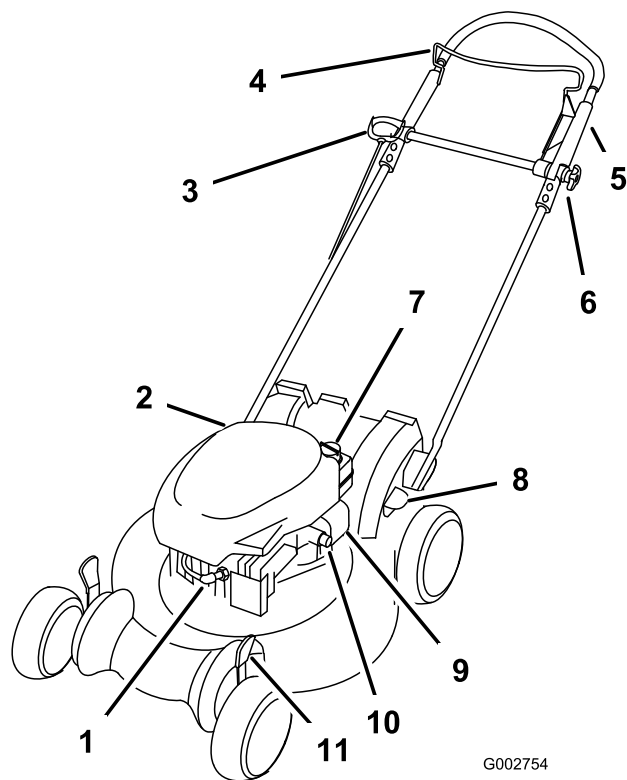


Figure 10

- | | |
|---|---|
| 1. Bougie | 7. Bouchon du réservoir de carburant |
| 2. Goulot de remplissage/jauge (non représenté) | 8. Pédale |
| 3. Poignée du lanceur | 9. Filtre à air |
| 4. Barre de commande de la lame | 10. Amorceur |
| 5. Partie supérieure du guidon | 11. Levier de réglage de hauteur de coupe |
| 6. Bouton de la partie supérieure du guidon | |

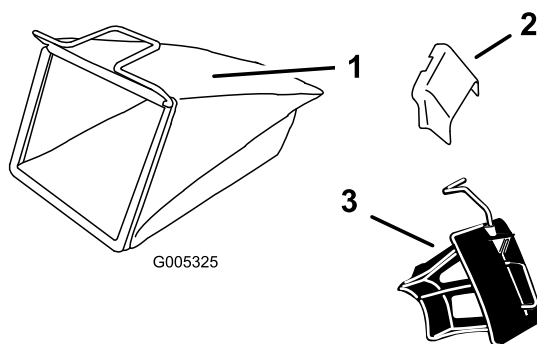


Figure 11

- | | |
|---------------------|-----------------------------------|
| 1. Sac à herbe | 3. Obturateur de mulching (monté) |
| 2. Éjecteur latéral | |

Utilisation

Plein du réservoir de carburant



L'essence est extrêmement inflammable et explosive. Un incendie ou une explosion causé(e) par l'essence peut vous brûler, ainsi que les personnes se tenant à proximité.

- Pour éviter que l'électricité statique n'enflamme l'essence, posez le récipient et/ou la tondeuse directement sur le sol, pas dans un véhicule ou sur un support quelconque, avant de faire le plein.
- Faites le plein du réservoir de carburant quand le moteur est froid. Essuyez le carburant éventuellement répandu.
- Ne fumez jamais en manipulant de l'essence et tenez-vous à l'écart des flammes nues ou des sources d'étincelles.
- Conservez l'essence dans un récipient homologué, hors de portée des enfants.

Faites le plein avec de l'essence sans plomb ordinaire fraîche d'une marque réputée (Figure 12).

Important: Pour réduire les problèmes de démarrage la saison prochaine, ajoutez un stabilisateur à chaque plein et utilisez de l'essence stockée depuis moins d'un mois.

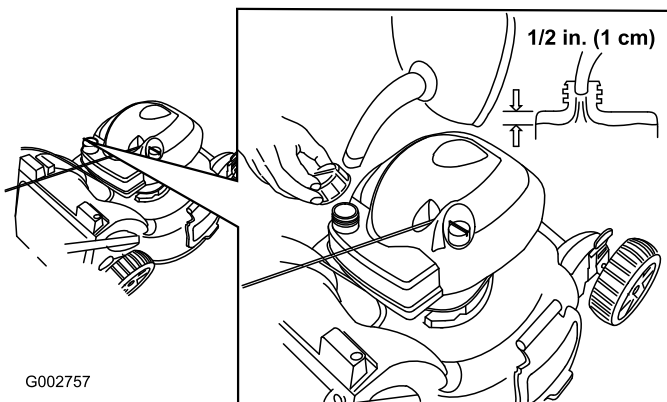


Figure 12

Contrôle du niveau d'huile moteur

Périodicité des entretiens: À chaque utilisation ou une fois par jour

1. Retirez la jauge, essuyez-la sur un chiffon et remettez-la dans le goulot de remplissage (Figure 13).

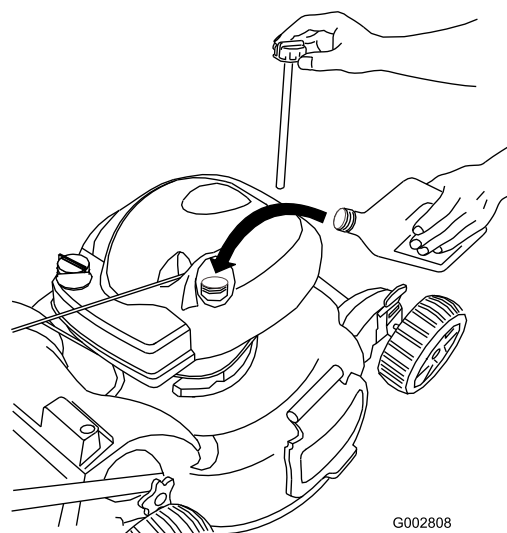
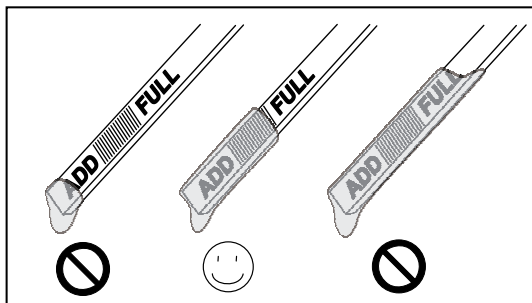


Figure 13

2. Sortez de nouveau la jauge et contrôlez le niveau d'huile (Figure 13). Si le niveau n'atteint pas le repère **minimum** (Add) de la jauge, versez lentement suffisamment d'huile dans le goulot de remplissage pour faire monter le niveau au repère **maximum** (Full). **Ne remplissez pas excessivement.** (Remplissage max. : 0,59 l (20 oz), type : huile détergente SAE 30 de classe de service API SF, SG, SH, SJ, SL ou supérieure.)
3. Remettez la jauge en place.

Réglage de la hauteur de coupe



Pendant le réglage de la hauteur de coupe, vous risquez de toucher la lame en mouvement et de vous blesser gravement.

- Arrêtez le moteur et attendez l'arrêt de toutes les pièces mobiles.
- Ne mettez pas les doigts sous le carter de tondeuse quand vous réglez la hauteur de coupe.



Si le moteur vient de tourner, le silencieux est très chaud et risque de vous brûler gravement. Ne vous approchez pas du silencieux encore chaud.

Choisissez la hauteur de coupe voulue. Réglez les quatre roues à la même hauteur.

Remarque: Pour relever le plateau de coupe, déplacez les leviers de hauteur de coupe avant vers l'avant, et les leviers de hauteur de coupe arrière vers l'arrière ; pour abaisser le plateau de coupe, déplacez les leviers avant vers l'arrière, et les leviers arrière vers l'avant.

Remarque: L'illustration ne montre qu'un levier de coupe avant. Les leviers de coupe arrière fonctionnent dans la direction opposée pour obtenir le même résultat.

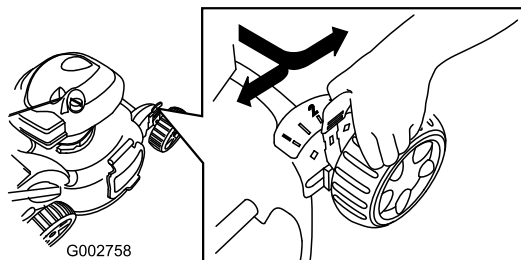


Figure 14

Réglage de la hauteur de la partie supérieure du guidon

Vous pouvez élever ou abaisser la partie supérieure du guidon à la position qui vous convient le mieux.

Remarque: La partie supérieure du guidon ne peut pas être plus haute que l'angle de la partie inférieure.

1. Desserrez le bouton de la partie supérieure du guidon (Figure 15).

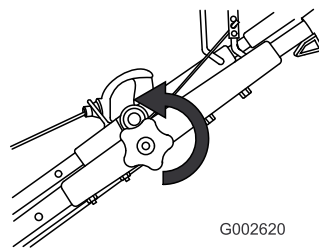


Figure 15

2. Placez la partie supérieure du guidon à la position voulue (Figure 16).

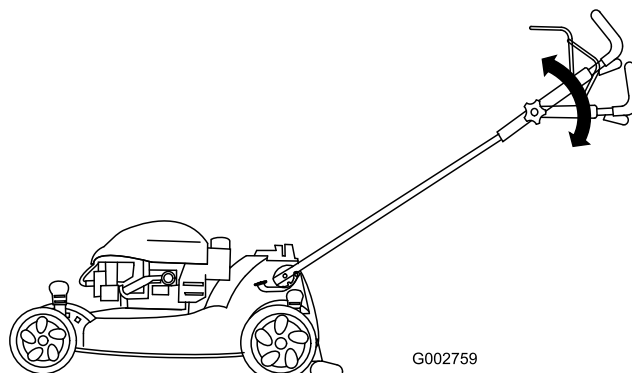


Figure 16

3. Serrez le bouton de la partie supérieure du guidon autant que possible (Figure 17).

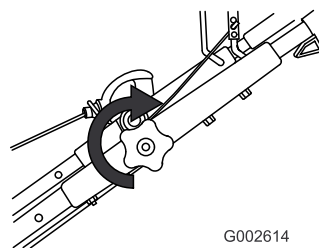


Figure 17

Démarrage du moteur

Important: La tondeuse est équipée d'un contacteur de sécurité qui l'empêche de démarrer si l'obturateur de mulching ou le bac à herbe n'est pas monté correctement.

1. Montez l'obturateur de mulching (Figure 18) ou le bac à herbe (Figure 19) sur la tondeuse.

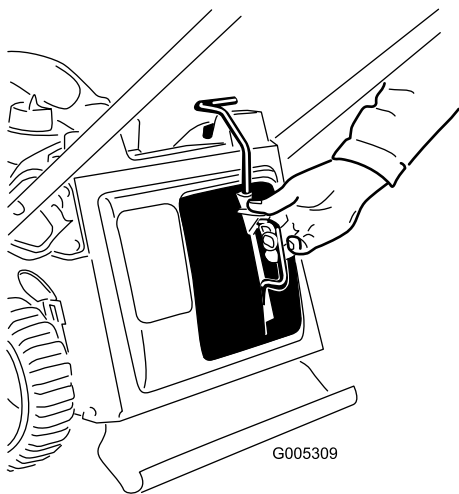


Figure 18

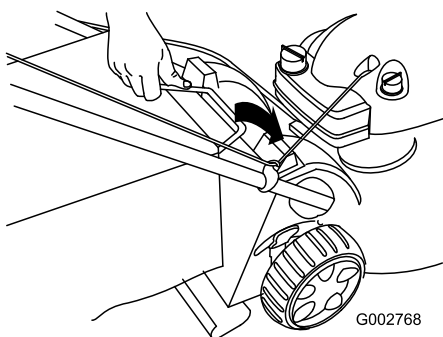


Figure 19

- Appuyez fermement à 3 reprises sur l'amorçeur avec le pouce, en marquant une pause d'une seconde chaque fois (Figure 20).

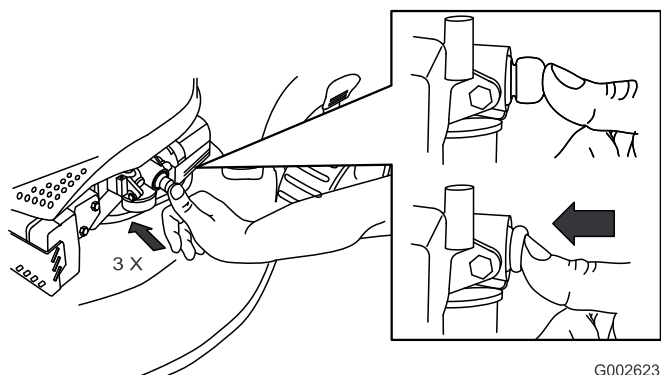


Figure 20

Remarque: Si la température ambiante est inférieure à 13°C (55°F), appuyez fermement sur l'amorçeur à 5 reprises.

- Maintenez la barre de commande de la lame contre le guidon (Figure 21).

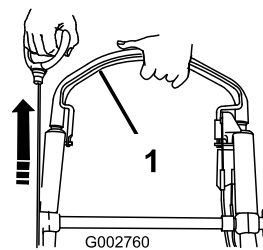


Figure 21

- Barre de commande de la lame

- Démarrez le moteur à l'aide du lanceur (Figure 21).
- Si le moteur ne démarre pas après 1 ou 2 tentatives au lanceur, appuyez 1 ou 2 fois sur le bouton d'amorçage et essayez de le remettre en marche.

Remarque: Si le moteur ne démarre toujours pas, contactez un réparateur agréé.

Utilisation de la commande d'autotraction

Pour actionner l'autotraction, il vous suffit d'avancer, les mains posées sur la partie supérieure du guidon et les coudes serrés ; la tondeuse avance automatiquement à votre rythme (Figure 22 et Figure 23).

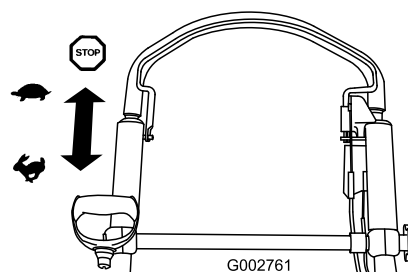


Figure 22

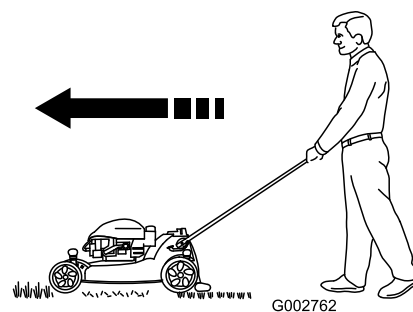


Figure 23

Arrêt du moteur

Périodicité des entretiens: À chaque utilisation ou une fois par jour

Pour arrêter le moteur, relâchez la barre de commande de la lame (Figure 24).

Important: Lorsque vous relâchez la barre de commande de la lame, le moteur et la lame doivent s'arrêter en moins de 3 secondes. Si ce n'est pas le cas, arrêtez immédiatement d'utiliser la tondeuse et adressez-vous à un concessionnaire agréé.

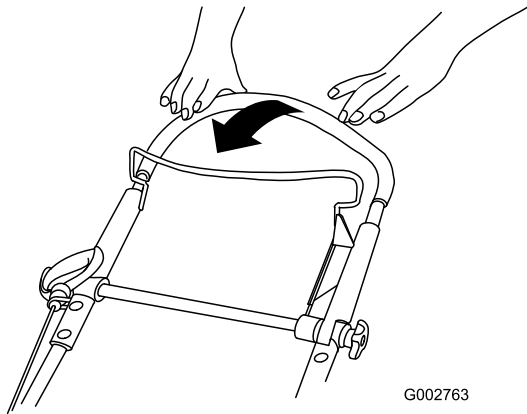


Figure 24

Mulching

À la livraison, votre tondeuse est prête pour le "mulching", c.-à-d. prête à broyer l'herbe et les feuilles coupées pour nourrir votre pelouse.

Si le bac à herbe est monté sur la tondeuse, retirez-le (voir Retrait du bac à herbe) avant de procéder au mulching. Si l'éjecteur latéral est monté sur la tondeuse, retirez-le et verrouillez-en le volet (voir Retrait de l'éjecteur latéral) avant de procéder au mulching de l'herbe coupée.

Important: La tondeuse est équipée d'un contacteur de sécurité qui l'empêche de démarrer si l'obturateur de mulching n'est pas monté correctement.

Montez l'obturateur de mulching comme illustré (Figure 25).

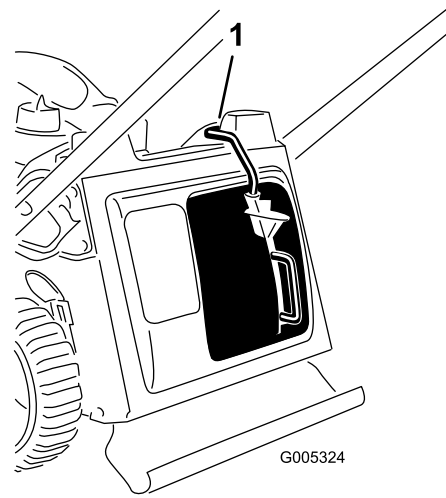


Figure 25

1. Haut de levier de l'obturateur de mulching dans le logement du contacteur

Ramassage de l'herbe coupée

Utilisez le bac à herbe pour recueillir l'herbe et les feuilles coupées à la surface de la pelouse.

Si l'éjecteur latéral est monté sur la tondeuse, retirez-le et verrouillez le volet latéral (voir Retrait de l'éjecteur latéral) avant de procéder au ramassage de l'herbe coupée.



Si le bac à herbe est usé, des gravillons ou autres débris similaires risquent d'être projetés vers l'utilisateur ou des personnes à proximité, et de causer des blessures graves ou mortelles.

Examinez fréquemment le bac. S'il est endommagé, remplacez-le par un bac Lawn-Boy neuf d'origine.



La lame est tranchante et vous risquez de vous blesser gravement à son contact.

Coupez le moteur et attendez l'arrêt de toutes les pièces en mouvement avant de quitter la position de conduite.

Montage du bac à herbe

1. Enlevez l'obturateur de mulching (Figure 26).

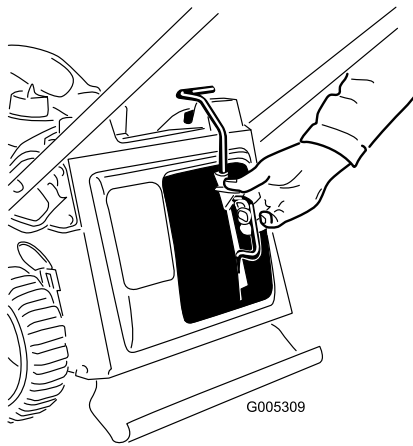


Figure 26

2. Faites passer le câble du lanceur autour du guide inférieur (Figure 27).

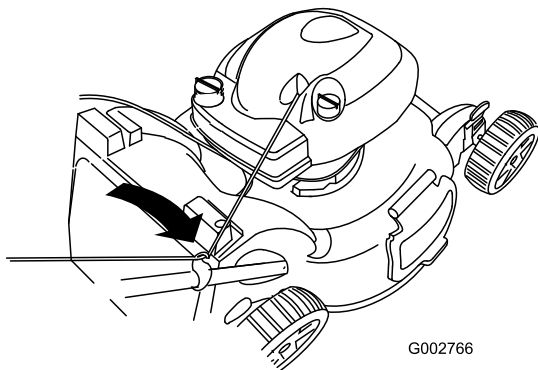


Figure 27

Remarque: Le guide inférieur libère le câble du lanceur quand vous tirez sur la poignée.

3. Insérez la poignée du bac à herbe dans les rainures en haut de la machine (Figure 28).

Important: La tondeuse est équipée d'un contacteur de sécurité qui l'empêche de démarrer si le bac à herbe n'est pas monté correctement.

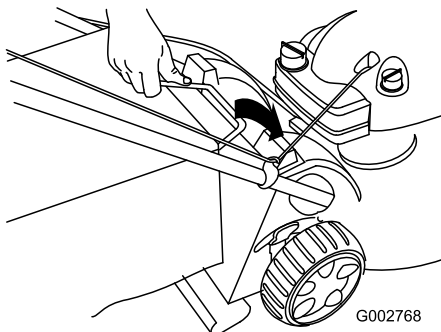


Figure 28

Retrait du bac à herbe

1. Faites passer le câble du lanceur autour du guide inférieur (Figure 29).

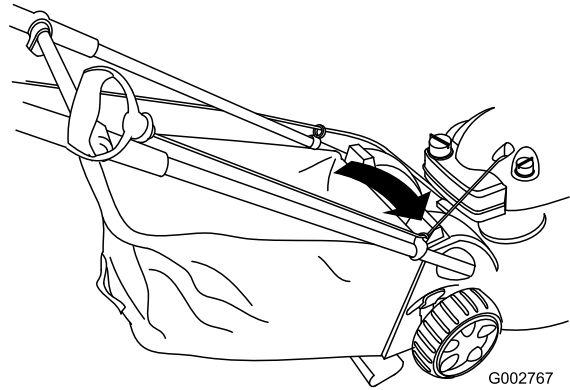


Figure 29

2. Soulevez le bac à herbe par la poignée pour dégager des rainures en haut de la tondeuse, ce qui permettra de le retirer.

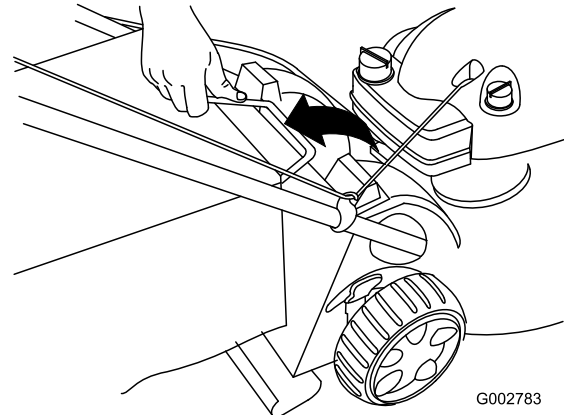


Figure 30

3. Insérez l'obturateur de mulching (Figure 31).

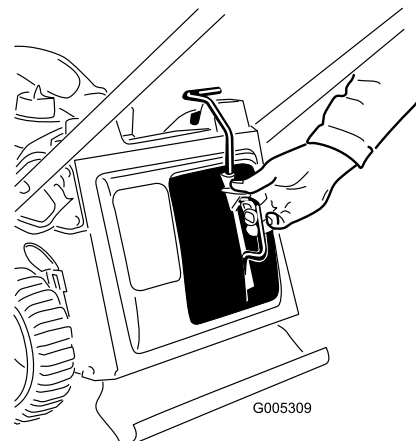


Figure 31

Éjection latérale de l'herbe coupée

Utilisez l'éjection latérale quand vous tondez de l'herbe très haute.

Si le bac à herbe est monté sur la tondeuse, retirez-le et insérez l'obturateur de mulching (voir Retrait du bac à herbe) avant de procéder à l'éjection latérale.

Important: La tondeuse est équipée d'un contacteur de sécurité qui l'empêche de démarrer si l'obturateur de mulching n'est pas monté correctement (voir la rubrique Mulching).

Pose de l'éjecteur latéral

1. Déverrouillez le volet d'éjection latérale (Figure 32).

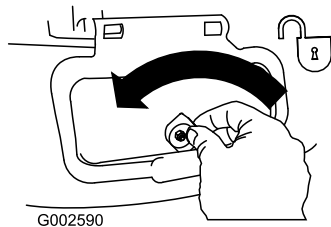


Figure 32

2. Soulevez et ouvrez le volet d'éjection latérale (Figure 33).

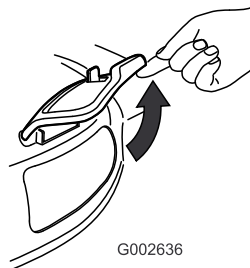


Figure 33

3. Montez l'éjecteur latéral et rabattez le volet sur l'éjecteur (Figure 34).

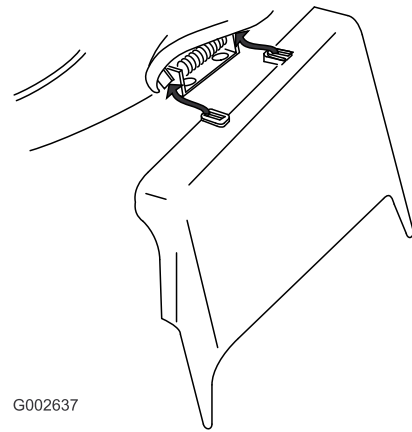


Figure 34

Retrait de l'éjecteur latéral

Pour retirer l'éjecteur latéral, inversez la procédure de montage décrite plus haut.

Important: Verrouillez le volet d'éjection latérale après l'avoir fermé (Figure 35).

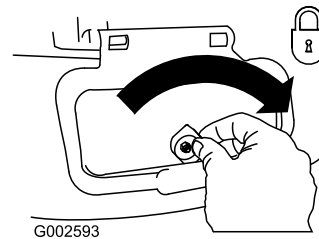


Figure 35

Conseils d'utilisation

Conseils de tonte généraux

- Débarrassez la zone de travail des branches, pierres, câbles, bâtons et autres débris qui pourraient être ramassés et projetés par la lame.
- Évitez de heurter des obstacles avec la lame. Ne passez jamais intentionnellement sur un objet quel qu'il soit.
- Si la tondeuse a heurté un obstacle ou commence à vibrer, coupez immédiatement le moteur, débranchez la bougie et vérifiez si la tondeuse n'est pas endommagée.
- Pour de meilleurs résultats, montez une lame neuve au début de la saison de tonte.
- Remplacez la lame dès que nécessaire par une lame Lawn-Boy d'origine.

Tonte de l'herbe

- Ne tondez l'herbe que sur 1/3 de sa hauteur à chaque fois. N'utilisez pas une hauteur de coupe inférieure à 51 mm (2 pouces), sauf si l'herbe est clairsemée ou à la fin de l'automne quand la pousse commence à ralentir. Voir Réglage de la hauteur de coupe.
 - Si l'herbe fait plus de 15 cm (6 pouces), effectuez d'abord un premier passage à vitesse réduite à la hauteur de coupe la plus haute. Effectuez ensuite un deuxième passage à une hauteur de coupe inférieure pour obtenir une coupe plus esthétique. L'herbe trop longue risque d'obstruer la tondeuse et de faire caler le moteur.
 - Ne tondez que si l'herbe ou les feuilles sont sèches. L'herbe et les feuilles humides ont tendance à s'agglomérer sur la pelouse et risquent d'obstruer la tondeuse et de faire caler le moteur.
- Si la couche de feuilles fait plus de 13 cm (5 pouces) d'épaisseur, réglez les roues avant un ou deux crans plus haut que les roues arrière.
 - Ralentissez la vitesse de déplacement si les feuilles ne sont pas hachées assez menues.



En travaillant sur l'herbe ou les feuilles humides, vous risquez de glisser et de vous blesser gravement si vous touchez la lame en tombant. Ne tondez que si l'herbe est sèche.

- Alternez la direction de la tonte. Cela permet de disperser les déchets plus uniformément et d'obtenir une fertilisation plus homogène.
- Si l'aspect de la pelouse tondue n'est pas satisfaisant, essayez une ou plusieurs des solutions suivantes :
 - Remplacez la lame ou faites-la aiguiser.
 - Tondez en avançant plus lentement.
 - Augmentez la hauteur de coupe.
 - Tondez plus souvent.
 - Empiétez sur les passages précédents pour ne tondre qu'une largeur de bande réduite.
 - Réglez la hauteur de coupe des roues avant un cran en dessous de celle des roues arrière. Par exemple, réglez les roues avant à 51 mm (2 pouces) et les roues arrière à 64 mm (2-1/2 pouces).

Hachage de feuilles

- Après la tonte, 50% de la pelouse doit être visible sous la couche de feuilles hachées. À cet effet, vous devrez peut-être repasser plusieurs fois sur les feuilles.

Entretien

Remarque: Les côtés gauche et droit de la machine sont déterminés d'après la position de conduite.

Programme d'entretien recommandé

Périodicité d'entretien	Procédure d'entretien
Après les 2 premières heures de fonctionnement	<ul style="list-style-type: none">• Vidangez et changez l'huile moteur.
À chaque utilisation ou une fois par jour	<ul style="list-style-type: none">• Contrôlez le niveau d'huile moteur.• Vérifiez que le moteur s'arrête dans les 3 secondes suivant le relâchement de la barre de commande de la lame.• Enlevez l'herbe coupée et autres débris accumulés sous le plateau de coupe.
Avant le remisage	<ul style="list-style-type: none">• Vidangez le réservoir de carburant avant le remisage et avant les réparations qui le nécessitent.
Une fois par an	<ul style="list-style-type: none">• Remplacez le filtre à air (plus souvent s'il y a beaucoup de poussière).• Vidangez et changez l'huile moteur.• Lubrifiez les engrenages des roues.• Lubrifiez la partie supérieure du guidon.• Remplacez la lame ou faites-la aiguiser (plus souvent si elle s'émousse rapidement).• Reportez-vous au Manuel d'utilisation du moteur pour toutes procédures d'entretien annuel supplémentaires.

Important: Reportez-vous au *Manuel d'utilisation du moteur* pour toutes procédures d'entretien supplémentaires.

Préparation à l'entretien

1. Arrêtez le moteur et attendez l'arrêt de toutes les pièces mobiles.
2. Débranchez la bougie (Figure 36) avant de procéder à un quelconque entretien.

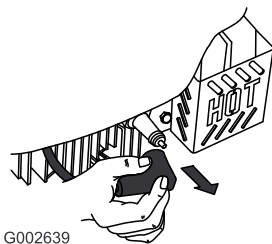


Figure 36

3. Lorsque l'entretien est terminé, rebranchez la bougie.

Important: Avant de basculer la tondeuse pour vidanger l'huile ou remplacer la lame, laissez le moteur en marche jusqu'à ce qu'il s'arrête faute de carburant. Si vous ne pouvez pas attendre que le moteur s'arrête par manque de carburant, utilisez une pompe manuelle pour vider le reste de carburant. Basculez toujours la tondeuse sur le côté (filtre à air vers le haut).



Du carburant peut s'échapper lorsque la tondeuse est basculée sur le côté. L'essence est inflammable et explosive, et peut provoquer des blessures.

Laissez tourner le moteur jusqu'à ce qu'il s'arrête faute de carburant ou vidangez le reste d'essence avec une pompe manuelle, pas un siphon.

Remplacement du filtre à air

Périodicité des entretiens: Une fois par an

Remplacez le filtre à air une fois par an ou plus souvent s'il y a beaucoup de poussière.

1. Effectuez les préparatifs d'entretien (voir Préparation à l'entretien).
2. Tournez le couvercle du filtre à air pour le déposer (Figure 37).

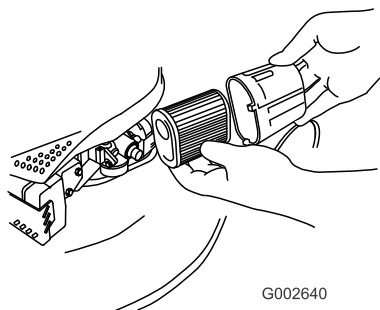


Figure 37

3. Remplacez le filtre à air.
4. Remettez le couvercle en place.

Vidange et remplacement de l'huile moteur

Périodicité des entretiens: Après les 2 premières heures de fonctionnement

Une fois par an

Changez l'huile moteur après les 2 premières heures de fonctionnement, puis une fois par an.

Faites tourner le moteur pendant quelques minutes avant la vidange pour réchauffer l'huile, afin de faciliter son écoulement et d'entraîner plus d'impuretés.

1. Effectuez les préparatifs d'entretien (voir Préparation à l'entretien).
2. Retirez la jauge (Figure 38).

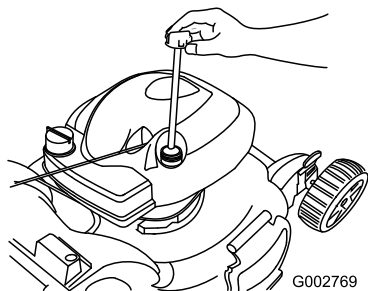


Figure 38

3. Inclinez la tondeuse sur le côté (filtre à air vers le haut) pour vidanger l'huile usagée par le goulot de remplissage (Figure 39).

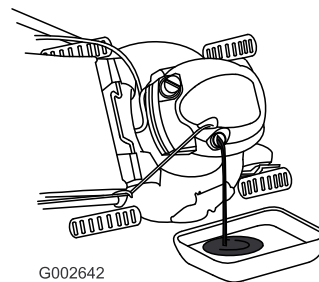


Figure 39

4. Versez de l'huile **lentement** dans le goulot de remplissage pour faire monter le niveau de liquide jusqu'au repère du **plein** (Full) sur la jauge (Figure 40). **Ne remplissez pas excessivement.** (Remplissage max. : 0,59 l (20 oz), type : huile détergente SAE 30 de classe de service API SF, SG, SH, SJ, SL ou supérieure.)

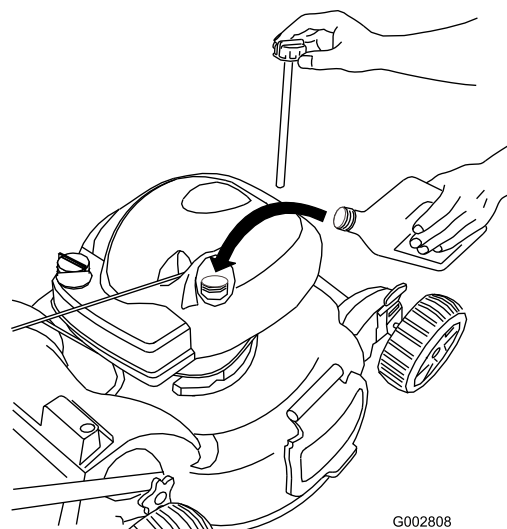
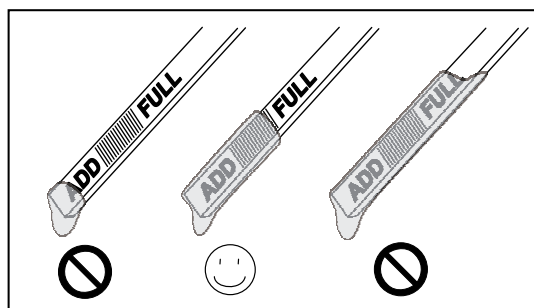


Figure 40

5. Revissez la jauge fermement en place.
6. Débarrassez-vous correctement de l'huile usagée en la déposant dans un centre de recyclage agréé.

Lubrification des engrenages des roues

Périodicité des entretiens: Une fois par an

1. Retirez le boulon au centre de chaque roue **arrière** puis déposez les roues arrière.
2. Appliquez une couche d'huile de graissage à l'intérieur et à l'extérieur des engrenages, de la manière indiquée (Figure 41).

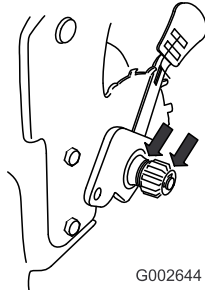


Figure 41

3. Montez les roues avant.

Lubrification de la partie supérieure du guidon

Périodicité des entretiens: Une fois par an

Une fois par an ou aussi souvent que nécessaire, pulvérisez les côtés droit et gauche de la partie supérieure du guidon avec un lubrifiant au silicone basse viscosité.

1. Pulvérisez l'extrémité en plastique extérieure de la poignée intérieure (Figure 42).

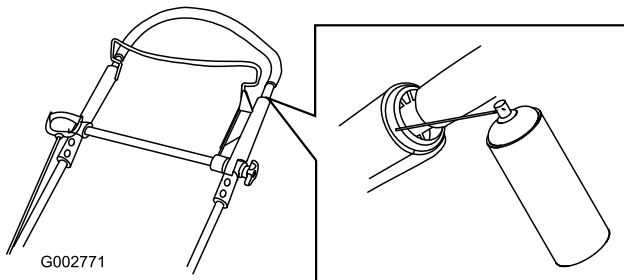


Figure 42

Remarque: Pour diriger le jet avec précision, utilisez la paille fournie avec la bombe.

2. Abaissez complètement la partie supérieure du guidon et pulvérisez la surface en plastique intérieure de la poignée extérieure (Figure 43).

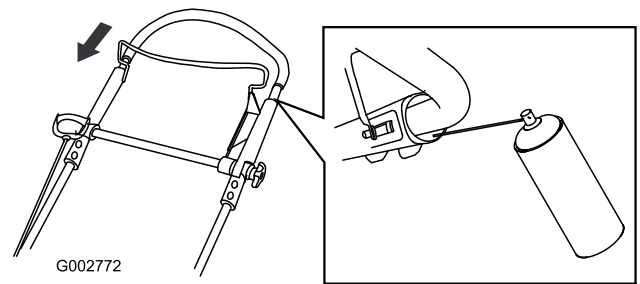


Figure 43

Réglage de l'autotraction

Si votre tondeuse n'avance pas correctement, réglez le câble de commande d'autotraction.

1. Desserrez l'écrou sur le support du câble (Figure 44).

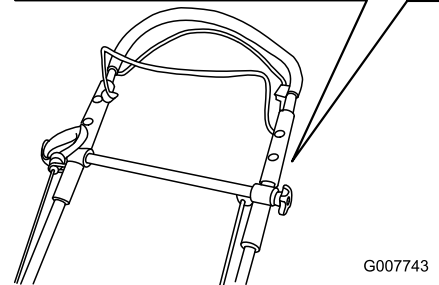
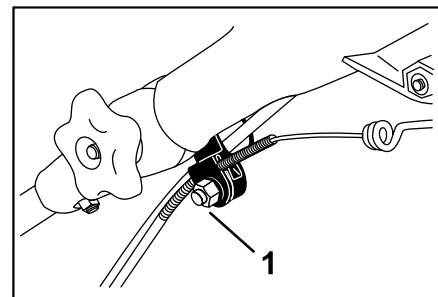


Figure 44

1. Support du câble
2. Tirez la partie supérieure du guidon complètement en arrière.
Remarque: Si le guidon est dur à déplacer, reportez-vous à la section Lubrification de la partie supérieure du guidon.
3. Tirez la gaine du câble vers le bas jusqu'à ce qu'il n'y ait plus de mou dans le câble exposé (Figure 45).

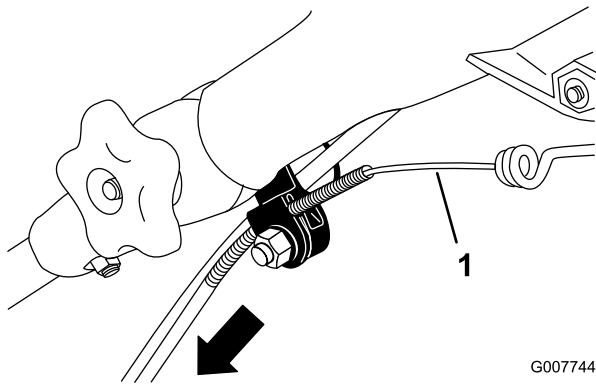


Figure 45

G007744

1. Câble exposé

4. Remontez la gaine du câble de 3 mm (1/8 po).

Remarque: Vous pouvez placer une règle graduée contre la face supérieure du support de câble noir et mesurer le déplacement de l'extrémité supérieure de la gaine (Figure 46).

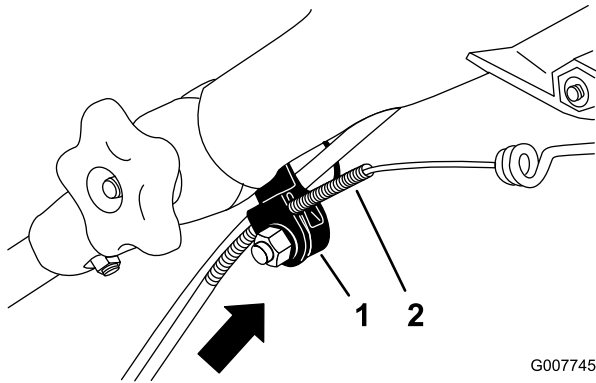


Figure 46

G007745

1. Support du câble
2. Gaine du câble

Remarque: La vitesse de déplacement de la machine diminue quand vous remontez la gaine et augmente quand vous l'abaissez.

5. Serrez fermement l'écrou.
6. Démarrez la tondeuse et contrôlez le réglage.

Remarque: Si l'autotraction n'est pas réglée correctement, répétez cette procédure.

Remplacement de la lame

Périodicité des entretiens: Une fois par an

Important: Vous aurez besoin d'une clé dynamométrique pour monter la lame correctement. Si vous n'en possédez pas ou si vous ne vous sentez pas capable d'effectuer cette procédure, adressez-vous à un réparateur agréé.

Examinez l'état de la lame chaque fois que le réservoir d'essence est vide. Si la lame est endommagée ou fêlée, remplacez-la immédiatement. Si la lame est émoussée ou ébréchée, faites-la aiguiser ou remplacez-la.



La lame est tranchante et vous risquez de vous blesser gravement à son contact.

Portez des gants pour effectuer l'entretien de la lame.

1. Débranchez la bougie (voir Préparation à l'entretien).
2. Basculez la tondeuse sur le côté (filtre à air vers le haut).
3. Immobilisez la lame avec un morceau de bois (Figure 47).

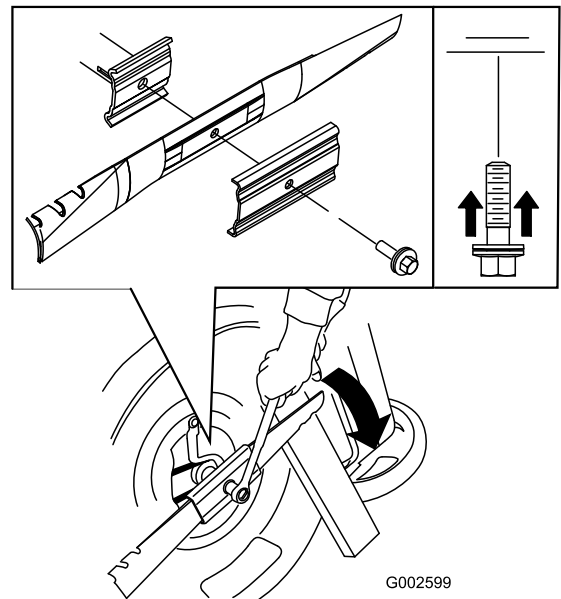


Figure 47

4. Déposez la lame mais ne jetez pas les fixations (Figure 47).
5. Montez la nouvelle lame et toutes les fixations (Figure 47).

Important: Les extrémités incurvées de la lame doivent être dirigées vers la tondeuse.

6. À l'aide d'une clé dynamométrique, serrez le boulon de la lame à 82 Nm (60 pi-lb).

Important: Un boulon vissé à 81 Nm (60 pi-lb) est très serré. Bloquez la lame avec une cale en bois, appuyez de tout votre poids sur le rochet ou la clé, et serrez le boulon solidement. Il est pratiquement impossible de trop serrer ce boulon.

Nettoyage de la tondeuse

Périodicité des entretiens: À chaque utilisation ou une fois par jour



De l'herbe peut être projetée de sous la tondeuse.

- Portez une protection oculaire.
- Restez à la position de conduite (derrière le guidon).
- Ne laissez personne pénétrer dans la zone de travail.

1. Mettez le moteur en marche lorsque la tondeuse se trouve sur une surface revêtue plane et dirigez un jet d'eau devant la roue arrière **droite** (Figure 48).

L'eau éclaboussera en direction de la lame et enlèvera les débris d'herbe agglomérés.



Figure 48

2. Lorsqu'il ne reste plus d'herbe sur la lame, arrêtez l'eau et déplacez la tondeuse à un endroit sec.
3. Laissez tourner le moteur pendant quelques minutes pour sécher le carter et l'empêcher de rouiller.

Remisage

Remisez la tondeuse dans un local frais, propre et sec.

Préparation de la tondeuse au remisage



Les vapeurs d'essence sont explosives.

- Ne conservez pas l'essence plus d'un mois.
- Ne remisez pas la tondeuse dans un local fermé où se trouve une flamme nue.
- Laissez refroidir le moteur avant de remiser la tondeuse.

1. Lors du dernier plein de la saison, ajoutez un stabilisateur au carburant selon les instructions du constructeur du moteur.
2. Laissez tourner le moteur de la tondeuse jusqu'à ce qu'il s'arrête faute de carburant.
3. Amorcez et remettez le moteur en marche.
4. Laissez le moteur tourner jusqu'à ce qu'il s'arrête de nouveau. Le moteur est suffisamment sec lorsqu'il n'y a plus moyen de le faire démarrer.
5. Débranchez la bougie et branchez le fil à la borne de retenue.
6. Retirez la bougie et versez 30 ml (1 oz) d'huile dans l'ouverture laissée par la bougie. Tirez ensuite la poignée du lanceur **lentement** à plusieurs reprises pour bien répartir l'huile à l'intérieur du cylindre et empêcher celui-ci de rouiller pendant le remisage de la machine.
7. Remettez la bougie sans la serrer.
8. Serrez tous les écrous, boulons et vis.

Pliage du guidon

Position verticale

1. Appuyez sur la pédale et maintenez-la enfoncée (Figure 49).

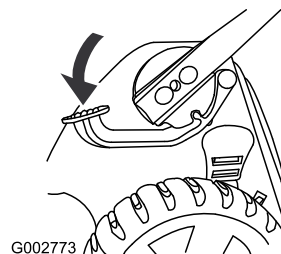


Figure 49

2. Amenez le guidon à la position verticale (Figure 50).

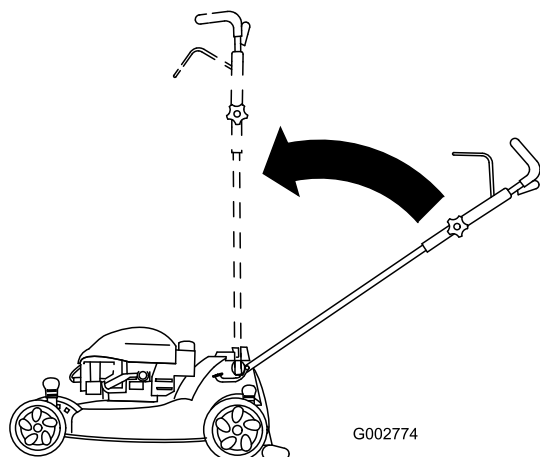


Figure 50

Position repliée vers l'avant

1. Lorsque le guidon est en position verticale, appuyez sur la pédale et maintenez-la enfoncée.
2. Repliez le guidon complètement vers l'avant et desserrez le bouton de la partie supérieure du guidon (Figure 51).

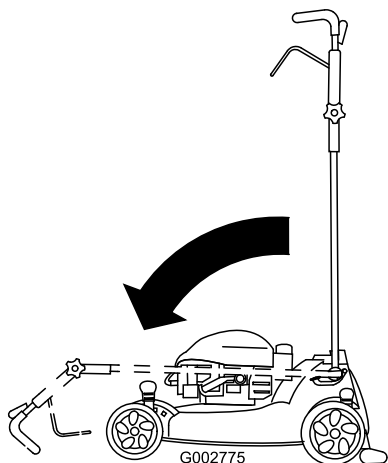


Figure 51

3. Pour déplier le guidon, reportez-vous à la rubrique Dépliage du guidon.

Remise en service après remisage

1. Déposez la bougie et faites tourner le moteur rapidement à l'aide du lanceur pour éliminer l'excédent d'huile dans le cylindre.
2. Montez et serrez la bougie à 20 Nm (15 pi-lb) à l'aide d'une clé dynamométrique.
3. Branchez la bougie.

Remarques:

Remarques:

Remarques:



La garantie No-Worry de Lawn-Boy

Une garantie intégrale de deux ans (garantie limitée pour usage commercial)

Tondeuses autotractées Insight

Conditions et produits couverts

La société Lawn-Boy® Inc. et sa filiale, la société Lawn-Boy Warranty, en vertu de l'accord passé entre elles, s'engagent conjointement à réparer tout produit Lawn-Boy utilisé à des fins résidentielles normales* présentant un défaut de fabrication ou de matériau, ou qui cesse de fonctionner suite à la défaillance d'un composant. Durées de la garantie à partir de la date d'achat :

Produits

Tondeuses et accessoires
Batteries

Période de garantie

Garantie intégrale de 2 ans
Garantie intégrale de 1 an

Cette garantie couvre le coût des pièces et de la main-d'œuvre, mais le transport est à votre charge. Cette garantie s'applique à toutes les tondeuses autotractées Lawn-Boy Insight et à leurs accessoires.

Garantie limitée pour usage commercial

Les produits Lawn-Boy utilisés à des fins commerciales, par des institutions ou donnés en location, sont couverts contre tout défaut de matériau ou de fabrication pour les durées suivantes à dater de l'achat d'origine :

Produits

Tondeuses et accessoires

Période de garantie

Garantie limitée de 45 jours

Les défaillances de composants dues à une usure normale ne sont pas couvertes par cette garantie.

Ce que la garantie ne couvre pas

Il n'existe aucune autre garantie expresse, à part la garantie spéciale du système antipollution de certains produits. Cette garantie expresse ne couvre pas :

- Les frais normaux d'entretien et de remplacement de pièces, telles que les filtres, le carburant, les lubrifiants, les changements d'huile, le filtre à air, l'affûtage des lames/les lames usées sur les tondeuses, le réglage des câbles/de la tringlerie ou le réglage des freins et de l'embrayage.
- Les produits ou pièces ayant subi des modifications ou un usage abusif, ou nécessitant un remplacement ou une réparation en raison d'un accident ou d'un défaut d'entretien.
- Les réparations requises en raison d'un mauvais entretien de la batterie, d'utilisation de carburant non frais (vieux de plus d'un mois) ou d'une mauvaise préparation de la tondeuse avant toute période de non-utilisation de plus d'un mois.
- Tout dégât dû à un usage abusif, à un mauvais traitement ou à des accidents.
- Les réparations ou tentatives de réparation par quiconque autre qu'un réparateur Lawn-Boy agréé.
- Les frais de prise à domicile et de livraison.

Responsabilités du propriétaire

L'entretien de votre produit Lawn-Boy doit être conforme aux procédures décrites dans le *Manuel de l'utilisateur*. Cet entretien courant est à vos frais, qu'il soit effectué par vous ou par un concessionnaire.

Comment faire intervenir la garantie ?

Si vous pensez que votre produit Lawn-Boy présente un vice de matériau ou de fabrication, procédez comme suit :

1. Demandez à un concessionnaire ou réparateur Lawn-Boy agréé de prendre en charge votre produit. Pour savoir où se trouve le concessionnaire le plus proche, consultez les Pages Jaunes (sous "Tondeuses à gazon") ou rendez-vous sur notre site web à www.Lawn-Boy.com. Les clients américains peuvent également téléphoner au service permanent de localisation des concessionnaires Lawn-Boy, au numéro figurant au point 3.
2. Lorsque vous vous rendez chez le réparateur, apportez le produit et une preuve d'achat (reçu). Le concessionnaire diagnostiquera le problème et déterminera s'il est couvert par la garantie.
3. Si, pour une raison quelconque, vous n'êtes pas satisfait du diagnostic de votre réparateur ou des conseils prodigués, n'hésitez pas à nous contacter à l'adresse suivante : Customer Care Department, Consumer, Lawn-Boy Warranty Company, 8111 Lyndale Avenue South, Bloomington, MN 55420-1196 ; ou téléphonez au numéro vert 1-866-216-6032 (clients américains) ou au 1-866-216-6031 (clients canadiens).

Conditions générales

Toutes les réparations couvertes par ces garanties doivent être effectuées par un réparateur Lawn-Boy agréé, à l'aide de pièces de rechange agréées par Lawn-Boy.

La société Lawn-Boy® Inc. et la société Lawn-Boy Warranty déclinent toute responsabilité en cas de dommages secondaires ou indirects liés à l'utilisation des produits Lawn-Boy couverts par ces garanties, notamment quant aux coûts et dépenses encourus pour se procurer un équipement ou un service de substitution durant une période raisonnable pour cause de défaillance ou d'indisponibilité en attendant la réparation sous garantie. L'exclusion de la garantie des dommages secondaires ou indirects n'est pas autorisée dans certains états ou pays, et peut donc ne pas s'appliquer dans votre cas. Cette garantie vous accorde des droits spécifiques, auxquels peuvent s'ajouter d'autres droits qui varient selon les états.

Autres pays que les États-Unis et le Canada

Pour les produits Lawn-Boy exportés des États-Unis ou du Canada, demandez à votre distributeur (concessionnaire) Lawn-Boy la police de garantie applicable dans votre pays, région ou état. Si, pour une raison quelconque, vous n'êtes pas satisfait des services de votre distributeur, ou si vous avez du mal à vous procurer les informations de garantie, adressez-vous à l'importateur Lawn-Boy. En dernier recours, adressez-vous à la société Lawn-Boy Warranty.

* L'usage résidentiel normal désigne l'utilisation du produit sur le terrain où se trouve votre maison. L'utilisation dans plusieurs lieux est considérée comme un usage commercial, couvert par une garantie limitée.